

Mary Susanna Coventry og Mary Vincent Walkden - de to engelske ingeniørfruer

Bevaringsværdigt gravsted

Mary Susanna Coventry og Mary Vincent Walkden var to engelske kvinder, der var gift med to af de engelske ingeniører, der arbejdede med anlæggelsen af jernbanen mellem Århus/Randers og Struer/Holstebro i 1862-1866.

Ved lov af 4. marts 1857 blev tværbanens linjeføring fastlagt: Århus-Langå-Viborg-Skive-Venøbugten (Struer) eller Holstebro med en sidebane til Randers. I jernbaneloven af 10. marts 1861 blev det fastsat, at der skulle bygges en både en længdebane, der skulle forbinde de østjyske købstæder og en tværbane fra Langå over Viborg og Skive til Venøbugten og Holstebro. Den danske stat skulle betale bygningen af tværbanen, mens det engelske firma Peto, Brassey & Betts skulle anlægge og drive banen gennem det til formålet oprettede aktieselskab "Det danske Jernbane-Driftsselskab". Ingeniørfirmaet Peto, Brassey & Betts var 1800-tallets ubetinget største jernbaneentreprenørfirma med tusindvis af ansatte i adskillige lande verden over. Firmaet stod ofte for finansiering og drift af de baner, de byggede. I Danmark stod firmaet for anlæggelsen af jernbanerne i Slesvig og i Nørrejylland.

Anlæggelsen af banen skred hurtigt frem. Målet var, at hele banen skulle have været åbnet i sommeren 1863, men så hurtigt gik det ikke. Det fremgik af finansloven af 1863-64, at hele strækningen Langå-Skive skulle være åbnet den 1. juli 1863, men det var kun strækningen Langå-Viborg, der den 21. juli 1863 blev åbnet for trafik. Strækningen mellem Viborg og Skive blev først åbnet den 17. oktober 1864. Udsættelsen skyldtes udbruddet af krigen mellem Danmark og Preussen/Østrig i begyndelsen af 1864. I perioden fra maj til november 1864 var både Viborg og Skive gentagne gange besat af fjendtlige tropper, og det var også tilfældet, da banen endelig åbnede. Strækningen mellem Skive og Struer blev åbnet for trafik den 17. november 1865. Krigen i 1864 og manglende afklaring af, hvor stationen i Struer skulle ligge, fik færdiggørelsen af strækningen til at trække ud.

Der arbejdede seks engelske ingeniører på baneanlægget, og i 1862 tog to af dem, Henry Holford Coventry og Charles Walkden bopæl i Skive sammen med deres hustruer. Skive lå meget praktisk omtrent midt på strækningen mellem Langå og Holstebro, så det var et udmærket sted at slå sig ned med familien, mens anlæggelsen af banen stod på.

Den 6. juni 1863 døde Mary Coventry, 32 år gammel, af barselsfeber efter at have født en søn, James, ved kejsersnit.

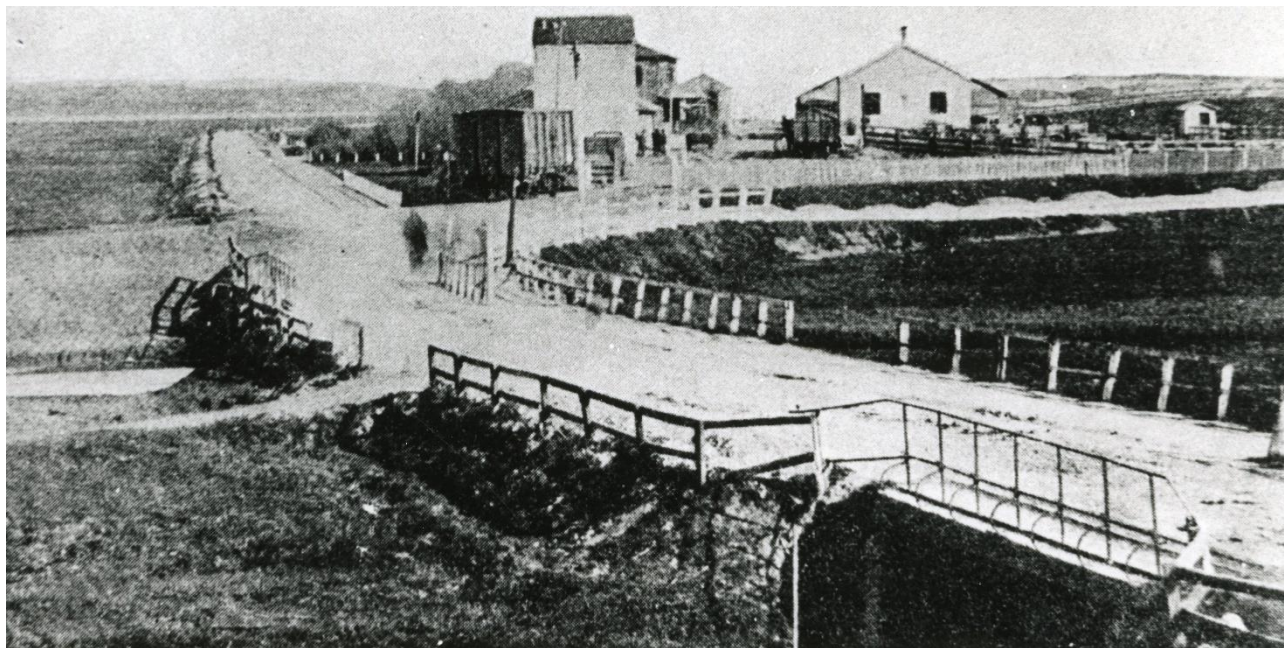
Knap et år senere døde Mary Walkden. Hun fødte den 3. maj 1864 en datter, der døde dagen efter, og den 7. maj døde Mary Walkden af barselsfeber, 35 år gammel. Både mor og datter blev begravet den 9. maj – midt i en periode, hvor Skive var besat af preussiske tropper under krigen mellem Danmark og Preussen/Østrig. Alligevel oplyses det, at mrs. Walkdens jordefærd foregik under storslået deltagelse fra nær og fjern, og alle var grebet af den unge kvindes tragiske skæbne". (Jul i Skive 1938, s. 25).

Barselsfeber er en bakteriel infektionssygdom i livmoderen efter en fødsel. Sygdommen viser sig ved høj feber og ømhed i livmoderen. Som følge af manglende indsigt i sygdommens årsag hærgede den indtil midten af 1800-tallet i form af epidemier med stor dødelighed. Den blev sjældnere, efter at den østrigske læge I.P. Simmelweis i 1847 slog til lyd for antiseptiske principper (vask af hænder m.m.), men denne forståelse af behovet for gennemført hygiejne var ikke slået igennem i Skive i begyndelsen af 1860'erne. I Skive sogn døde i alt fem kvinder i 1863-64 af barselsfeber.

Efter afslutningen på banebyggeriet rejste de to ingeniører tilbage til England. I 1887 og 1909 besøgte ingeniør Coventry og sønnen James gravstedet på Skive Kirkegård.

Læs mere:

Forstærkningsmanden: Omkring tressernes Skive. I: Jul i Skive 1938, s.25-31



Jernbanen mellem Langå og Struer blev anlagt i årene 1862 til 1865 af det engelske jernbaneselskab Peto, Brassey og Betts. Her ses banegården i Skive, der dengang lå øst for den lille købstad ved vejen til Viborg. Til venstre ses banegårdens vandtårn og bag det en del af banegårdsbygningens gavl. Til højre ses pakhuset. I forgrunden to af de tre broer på Østerbro. Foto fra ca. 1870.

